

SYSTEM Flat-Line

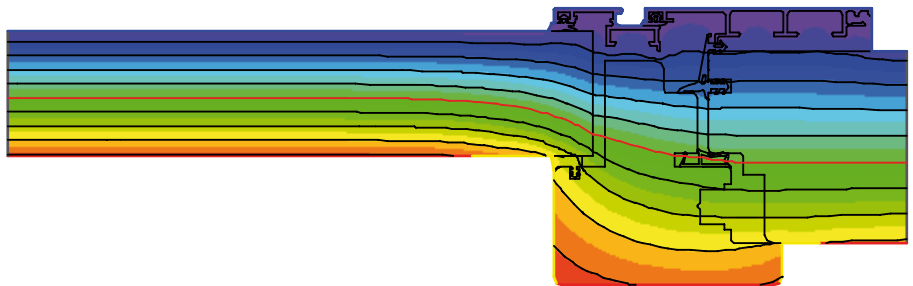


Mit dem gleichen Grundgedanken, der uns zur Realisierung des Systems Flächenbündig gebracht hat, haben wir das Konzept der Flächenbündigkeit erweitert durch noch kantigere Linien, die sich an einem modernen Design orientieren und dessen vollkommene Entwicklung unterstreichen.

13

System Flat-Line
Strenges Design und flache Geometrien.

Rahmen: 68X70
Flügel: 80X81



Weichholz

$U_f = 1,3 \text{ W/m}^2\text{K}$

Hartholz

$U_f = 1,6 \text{ W/m}^2\text{K}$

U_f	U_g	$\psi_g \text{ 0,04}$	$\psi_g \text{ 0,06}$
1,3 $\text{W}/(\text{m}^2\text{K})$	0,6	$U_w=0,9 \text{ W}/(\text{m}^2\text{K})$	$U_w=1,0 \text{ W}/(\text{m}^2\text{K})$
	0,7	$U_w=1,0 \text{ W}/(\text{m}^2\text{K})$	$U_w=1,0 \text{ W}/(\text{m}^2\text{K})$
	0,8	$U_w=1,1 \text{ W}/(\text{m}^2\text{K})$	$U_w=1,1 \text{ W}/(\text{m}^2\text{K})$
	0,9	$U_w=1,1 \text{ W}/(\text{m}^2\text{K})$	$U_w=1,2 \text{ W}/(\text{m}^2\text{K})$
	1	$U_w=1,2 \text{ W}/(\text{m}^2\text{K})$	$U_w=1,2 \text{ W}/(\text{m}^2\text{K})$
	1,1	$U_w=1,3 \text{ W}/(\text{m}^2\text{K})$	$U_w=1,3 \text{ W}/(\text{m}^2\text{K})$
	1,2	$U_w=1,3 \text{ W}/(\text{m}^2\text{K})$	$U_w=1,4 \text{ W}/(\text{m}^2\text{K})$
	1,3	$U_w=1,4 \text{ W}/(\text{m}^2\text{K})$	$U_w=1,4 \text{ W}/(\text{m}^2\text{K})$
	1,4	$U_w=1,5 \text{ W}/(\text{m}^2\text{K})$	$U_w=1,5 \text{ W}/(\text{m}^2\text{K})$
	1,5	$U_w=1,5 \text{ W}/(\text{m}^2\text{K})$	$U_w=1,6 \text{ W}/(\text{m}^2\text{K})$
1,6	$U_w=1,6 \text{ W}/(\text{m}^2\text{K})$	$U_w=1,6 \text{ W}/(\text{m}^2\text{K})$	
1,7	$U_w=1,7 \text{ W}/(\text{m}^2\text{K})$	$U_w=1,7 \text{ W}/(\text{m}^2\text{K})$	
1,8	$U_w=1,7 \text{ W}/(\text{m}^2\text{K})$	$U_w=1,8 \text{ W}/(\text{m}^2\text{K})$	

U_f	U_g	$\psi_g \text{ 0,04}$	$\psi_g \text{ 0,06}$
1,6 $\text{W}/(\text{m}^2\text{K})$	0,6	$U_w=1,0 \text{ W}/(\text{m}^2\text{K})$	$U_w=1,1 \text{ W}/(\text{m}^2\text{K})$
	0,7	$U_w=1,1 \text{ W}/(\text{m}^2\text{K})$	$U_w=1,1 \text{ W}/(\text{m}^2\text{K})$
	0,8	$U_w=1,2 \text{ W}/(\text{m}^2\text{K})$	$U_w=1,2 \text{ W}/(\text{m}^2\text{K})$
	0,9	$U_w=1,2 \text{ W}/(\text{m}^2\text{K})$	$U_w=1,3 \text{ W}/(\text{m}^2\text{K})$
	1	$U_w=1,3 \text{ W}/(\text{m}^2\text{K})$	$U_w=1,3 \text{ W}/(\text{m}^2\text{K})$
	1,1	$U_w=1,4 \text{ W}/(\text{m}^2\text{K})$	$U_w=1,4 \text{ W}/(\text{m}^2\text{K})$
	1,2	$U_w=1,4 \text{ W}/(\text{m}^2\text{K})$	$U_w=1,5 \text{ W}/(\text{m}^2\text{K})$
	1,3	$U_w=1,5 \text{ W}/(\text{m}^2\text{K})$	$U_w=1,5 \text{ W}/(\text{m}^2\text{K})$
	1,4	$U_w=1,6 \text{ W}/(\text{m}^2\text{K})$	$U_w=1,6 \text{ W}/(\text{m}^2\text{K})$
	1,5	$U_w=1,6 \text{ W}/(\text{m}^2\text{K})$	$U_w=1,7 \text{ W}/(\text{m}^2\text{K})$
1,6	$U_w=1,7 \text{ W}/(\text{m}^2\text{K})$	$U_w=1,7 \text{ W}/(\text{m}^2\text{K})$	
1,7	$U_w=1,8 \text{ W}/(\text{m}^2\text{K})$	$U_w=1,8 \text{ W}/(\text{m}^2\text{K})$	
1,8	$U_w=1,8 \text{ W}/(\text{m}^2\text{K})$	$U_w=1,9 \text{ W}/(\text{m}^2\text{K})$	

ANMERKUNG: Berechnung erfolgte gemäß UNI EN 10077-2:2004 und UNI EN 10077-1:2007. Abmessungen des Prüfkörpers gemäß UNI EN ISO 12567-1:2002 (Einflügeliges Fenster LxH:1230x1480 mm). Auf den Standardsystemen in Bezug auf die im technischen Katalog angegebenen Querschnitte berechnet. Uniform 2011. Die vorliegende Berechnung wurde auf der Grundlage der im Folgenden –aufgeführten Normen lediglich zur Analyse und internen Überprüfung durchgeführt. Die erzielten Ergebnisse stellen kein Konformitätskriterium dar, solche Ergebnisse dürfen ausschließlich von notifizierten Instituten durchgeführt werden. Uniform SpA lehnt jede Haftung für die angegebenen Werte und deren Verwendung ab. Uniform SpA behält sich das Recht vor, jederzeit und ohne Vorankündigung Änderungen vorzunehmen. Bezugsnormen: UNI EN 10077-1:2007; UNI EN 10077-2:2004; UNI EN 12524:2001; UNI EN 673:2011;